



Länstyrelsen  
Värmland

Naturvård  
Laura Hedberg

## BESLUT

Datum  
2017-04-12

Sida  
1 (8)  
Referens  
511-245-2012

# BILDANDE AV NATURRESERVATET NORDMARKSMYRARNA, FILIPSTADS KOMMUN

## Beslut

Länstyrelsen förklarar med stöd av 7 kap. 4 § miljöbalken (1998:808) det område som utmärkts på bifogad karta, bilaga 1, som naturreservat.

Naturreservatets namn ska vara Naturreservatet Nordmarksmyrarna.

## Skötselplan

Länstyrelsen fastställer i enlighet med 3 § förordningen om områdesskydd enligt miljöbalken m.m. bifogad skötselplan, bilaga 2, för naturreservatets långsiktiga vård. Skötselplanen innehåller beskrivningar i enlighet med 17 § nyssnämnda förordning för Natura 2000-området Nordmarksmyrarna (SE0610217).

## Syftet med naturreservatet

Syftet med naturreservatet är att bevara biologisk mångfald och värdefulla naturmiljöer. Områdets myrmarker, naturskogar och andra ingående naturmiljöer samt områdets orörda karaktär med dess ekosystem och biologiska mångfald ska bevaras. Syftet är också att inom ramen för bevarandet av biologisk mångfald och naturmiljöer tillgodose behovet av områden för friluftslivet.

Syftet ska uppnås genom att myrmarker, skog och övriga naturmiljöer med dess flora och fauna i huvudsak utvecklas fritt. Biotopvårdande åtgärder görs inom områden med rikkärr för att bibehålla förekomsten av naturtypen med dess karakteristiska arter. Restaureringsåtgärder i form av igenläggning av diken görs på myrmarker. En del av arronderingsmarkerna återställs till naturskog genom naturvårdsbränning och lämnas därefter att utvecklas fritt genom intern dynamik. Området ska tillgängliggöras för friluftslivet och lämpliga åtgärder ska vidtas för att underlätta allmänhetens friluftsliv. Områdets orördhet bibehålls genom att exploatering och arbetsföretag i området förhindras. Områdets hydrologi ska vara opåverkad av negativa ingrepp.

### Skälen för beslutet

De prioriterade bevarandevärdena för området är skogsmyrmosaik, rikkärr samt arten käppkrokmossa. Skogsbruksåtgärder och åtgärder som påverkar mark eller hydrologi utgör hot mot områdets värden.

### Föreskrifter

För att uppnå och tillgodose syftet med naturreservatet beslutar Länsstyrelsen med stöd av 7 kap. 5, 6 och 30 §§ miljöbalken samt 22 § första stycket förordningen (1998:1252) om områdesskydd enligt miljöbalken m.m. att nedan angivna föreskrifter ska gälla för naturreservatet.

A. Föreskrifter enligt 7 kap. 5 § andra stycket miljöbalken om inskränkningar i rätten att använda mark- och vattenområden:

Det är förbjudet att

1. avverka träd och buskar eller ta bort eller upparbeta dött träd eller vindfälle,
2. schakta, tippa, gräva, borra, spränga, anordna upplag eller utföra annan mekanisk markbearbetning,
3. anlägga ledning i mark, luft eller vatten,
4. utföra dikning eller markavvattnande åtgärd,
5. rensa befintliga diken,
6. uppföra byggnad, annan anläggning eller anordning på mark eller i vatten,
7. använda eller sprida kalk, gödselmedel eller växtnäringsämnen,
8. använda kemiska eller biologiska bekämpningsmedel,
9. framföra fordon.

B. Föreskrifter enligt 7 kap. 6 § miljöbalken om vad ägare och innehavare av särskild rätt till fastighet förpliktas att tåla:

1. röjning och utmärkning av reservatets yttergränser enligt Naturvårdsverkets anvisningar,
2. anläggande och underhåll av parkeringsplats enligt karta, bilaga 3,
3. anläggande, utmärkning och underhåll av led enligt karta, bilaga 3,
4. uppsättande och underhåll av informationstavlor vid parkeringsplats och längs markerad led,
5. undersökningar av skogliga strukturer, organismer samt av mark- och vattenförhållanden, inklusive provtagning och nödvändig insamling av bestämningsmaterial,
6. biotopvårdande avverkning, röjning, tuvfräsning och slåtter på rikkärrsområden enligt karta, bilaga 3,
7. igenläggning av diken på områden enligt karta, bilaga 3,
8. naturvårdsbränning och tillhörande säkerhetsåtgärder enligt karta, bilaga 3.

C. Föreskrifter enligt 7 kap. 30 § miljöbalken om rätten att färdas och vistas och om ordningen i övrigt i naturreservatet:

Det är förbjudet att

1. samla in eller skada ryggradslösa djur,
2. samla in mossor, lavar och vedsvampar,
3. bryta kvistar, fälla eller på annat sätt skada levande eller döda träd och buskar,
4. framföra fordon,
5. utan länsstyrelsens tillstånd i näringssyfte organiserat utnyttja området samt regelmässigt utnyttja området för att utföra vetenskapliga eller andra undersökningar.

### Undantag från föreskrifterna

Föreskrifterna under A och C ovan gäller inte för:

- a) förvaltaren av naturreservatet, eller den som förvaltaren anlitar, vid genomförande av de åtgärder som framgår under B, och som behövs för att tillgodose syftet med naturreservatet,
- b) Länsstyrelsen, eller av Länsstyrelsen utsedd uppdragstagare, att i uppföljnings- eller miljöövervakningssyfte utföra inventeringsverksamhet, nödvändig insamling av bestämningsmaterial, eller annan dokumentation av organismer inom naturreservatet,
- c) Länsstyrelsen, eller av Länsstyrelsen utsedd uppdragstagare att vårda eller göra undersökningar av de registrerade kulturhistoriska lämningarna som finns i området efter samråd med reservatsförvaltningen. Vid oenighet i samrådet gäller inte undantaget.
- d) transport av fällt större vilt (älg, hjort, vildsvin eller björn) med terrängskoter från området enligt terrängkörningsförordningen (1978:594 1§) i samband med den jakt som är tillåten i reservatet. Vid körning i terräng ska särskild försiktighet iakttas för att undvika skador på mark och vegetation.
- e) röjning av sly eller kvistning för underhåll av befintliga jaktpass. Med sly avses träd med upp till 7 cm i stamdiameter vid roten.
- f) kalkning som ingår i biologisk återställning av sjöar och vattendrag enligt den regionala åtgärdsplanen för kalkningsverksamheten i Värmland.

## Redogörelse för ärendet

### Bakgrund

I slutet av 1970-talet uppmärksammades Nordmarksmyrarnas naturvärden i samband med Värmlands länsomfattande myrinventering. Då klassades sydöstra och nordvästra delarna av myrkomplexet till högsta värdeklass (klass 1) i Myrskyddsplanen för Sverige. Senare föreslogs området som

Natura 2000, som är ett nätverk för att skydda biologisk mångfald inom EU (se bilaga 4 för områdets gränser). Reservatsbildningen påbörjades 2010.

### **Synpunkter på förslaget till beslut**

Flera remissinstanser har antingen tillstyrkt förslaget till beslut eller har inget att erinra.

Wermlands Ornitologiska Föreningen tillstyrker beslutet om bildande av Naturreservatet Nordmarksmyrarna. Föreningen önskar dock mer kunskap om områdets ornitologiska värden. Föreningen föreslår att bristen på kunskapen om områdets fågelfauna rättas till under kommande årens åtgärds- och uppföljningsarbete.

### **Länsstyrelsens bemötande av inkomna synpunkter**

Länsstyrelsen anser att Wermlands Ornitologiska Förenings synpunkt är relevant och konstaterar att det finns möjlighet att åtgärda bristen på kunskap genom Länsstyrelsens framtida arbete med området. Länsstyrelsen välkomnar också ideella inventeringsinsatser för att få bättre kunskap om områdets ornitologiska värden.

### **Länsstyrelsens bedömning**

Genom en reservatsbildning vid Nordmarksmyrarna bevaras ett myrskogskomplex med mycket höga naturvärden. Skogen inom området är inte att betrakta som normal produktionsskog och bör därför inte heller skötas som en sådan. Större virkesuttag, avverkning för vägdragning eller uppförande av nya byggnader, bortstädning av vindfällan och döende träd o.s.v. skulle medföra geografisk utglesning och minskning av antalet viktiga livsmiljöer både i skogen och på myrmarken. Sannolikt skulle också uppsplittring av området med större genomblåsning leda till ett torrare mikroklimat. Som reservatsområdet ser ut nu, med sammanhängande skogliga bestånd varvade med stora myrmarker, samt flera partier med likartad miljö i olika delar av området, ges populationer av sällsynta, hotade och typiska arter större möjligheter att på sikt överleva i reservatet. Reservatsområdets sammansättning ger också ökade möjligheter för arterna att sprida sig till andra delar av reservatet med lämpliga livsmiljöer. Flera av de sällsynta arter som finns i området är också beroende av en hög och jämn luftfuktighet. Länsstyrelsen gör bedömningen att detta är ett mycket skyddsvärt område vars naturkvalitéer och besöksvärde endast kan säkerställas genom att det undantas från skogsbruk och arbetsföretag som påverkar mark, flora och fauna.

Som naturreservat kommer området att skötas med syftena att gynna naturvärdena och att tillgängliggöra området för det rörliga friluftslivet. Naturvårdande åtgärder utförs för att skapa fler samt utöka livsmiljöer för de hårt trängda arter på myrmarkerna och i skog som har en fristad i området.

Vid allmänhetens besök i området är upplevelsen till stor del beroende av stillhet och relativ orördhet; det ger tid för ostörd kontemplation över syn- och hörselintryck. Motorljud och andra störningar som hör till det vanliga samhällslivet undviks genom flera av föreskrifterna.

Bildandet av Naturreservatet Nordmarksmyrarna är en del i Länsstyrelsens arbete med miljö kvalitetsmålen "Levande skogar", "Myllrande våtmarker", "Ett rikt växt- och djurliv" samt "Levande sjöar och vattendrag". Beslutet är även ett led i Sveriges internationella åtaganden (Natura 2000) om skydd av den biologiska mångfalden. Beslutet följer nationella och regionala riktlinjer och strategier för prioritering av naturreservatsskydd, vilka bygger på Sveriges internationella åtaganden om skydd av den biologiska mångfalden.

Beslutet bedöms vara förenligt med en från allmän synpunkt lämplig användning av mark- och vattenresurserna enligt 3 och 4 kap. miljöbalken samt med den för området gällande kommunala översiktsplanen. Ingen kommunal detaljplan eller områdesbestämmelse enligt plan- och bygglagen finns som berör området. Beslutet är inte i konflikt med koncessioner eller undersökningstillstånd för gruvnäringen, enligt den information Länsstyrelsen fått av Sveriges geologiska undersökning (SGU).

Länsstyrelsen bedömer att inskränkningarna i enskilds rätt att använda mark eller vatten inte går längre än som krävs för att syftet med skyddet ska tillgodoses.

Kungörelse sker i Värmlands läns författningssamling samt i lokaltidning.

## Upplysningar

Föreskrifterna under C ovan, enligt 7 kap. 30 § miljöbalken om rätten att färdas, vistas och om ordningen i övrigt inom naturreservatet, gäller omedelbart, även om de överklagas.

Den som vill göra anspråk på ersättning eller kräva inlösen av fastighet ska väcka talan hos mark- och miljödomstolen mot staten inom ett år från det att beslutet på vilket anspråket grundas har vunnit laga kraft. Om detta inte görs går rätten till ersättning eller inlösen förlorad.

Länsstyrelsen i Värmlands län är förvaltare av naturreservatet.

Länsstyrelsen ska enligt 2 kap. 8 § miljö tillsynsförordningen (2011:13) utöva operativ tillsyn över att naturreservatets föreskrifter följs. Enligt 29 kap. 2 och 2a §§ miljöbalken gäller bl.a. att brott mot föreskrift som meddelats med stöd av 7 kap. miljöbalken kan medföra straffansvar. Har någon vidtagit åtgärd i strid mot meddelad föreskrift, kan Länsstyrelsen enligt 26 kap. 9 och 14 §§ miljöbalken vid vite förelägga om rättelse.

Enligt 4 § skogsvårdslagen (1979:429) ska bestämmelser i denna lag eller med stöd av lagen meddelade föreskrifter inte tillämpas i den mån vad där sägs strider mot föreskrifter för naturreservatet. Det innebär t.ex. att eventuella vindfällan och stormskadad skog lämnas orörda.

Enligt 3 kap. 9 § lagen (2003:778) om skydd mot olyckor har, efter en eventuell brand, ägaren eller nyttjanderättshavaren ansvar för bevakning i den utsträckning som har beslutats av räddningsledaren efter avslutad räddningsinsats. Behövs bevakning med hänsyn till risken för ny brand men kommer bevakningen inte till stånd, får räddningsledaren utföra bevakningen på ägarens eller nyttjanderättshavarens bekostnad.

Länsstyrelsen kan meddela dispens från föreskrifter om det finns särskilda skäl och om det är förenligt med förbudets eller föreskriftens syfte.

Utöver föreskrifterna för naturreservatet gäller också generella bestämmelser till skydd för naturmiljön.

I dagsläget är endast en del av naturreservatets gräns inmätt. Mindre gränsjusteringar kan se efter att gränsen har blivit helt och hållet inmätt.

## Uppgifter om naturreservatet

Naturreservatets namn	Naturreservatet Nordmarksmyrarna
NVR-id	2043606
Kommun	Filipstad
Församlingar	Filipstad/Nordmark och Färnebo
Natura 2000-området som berörs	SE0610217 Nordmarksmyrarna  Skyddsstatus SAC  Areal 243 ha  <i>Naturtyper*</i> Rikkärr (7230) 4,4 ha Skogbevuxen myr (9740) 15,0 ha Öppna mossar och kärr (7140) 38,9 ha Högmossar (7110) 34,3 ha Taiga (9010) 3,1 ha Dystrofa sjöar (3160) 0,2 ha  <i>Arter</i> Käppkrokmossa <i>Hamatocaulis vernicosus</i> (1393)
Lägesbeskrivning	Cirka 15 km nordväst Filipstads tätort
Centrumkoordinater (SWEREF99 TM)	X: 447144, Y: 6633863
Kartblad	Topografiska kartan 66E SV

Ekonomiska kartan	66E 3e SO
Naturgeografisk region	28b kuperad sydlig boreal 30a vågig bergkullterräng
Huvudsaklig objektkategori	Skogs-myrrmosaik
IUCN-kategori	Strikt naturreservat (Strict Nature Reserve)
Fastigheter	Nordmarkshyttan 1:222, 1:376, 1:421, 3:1, 4:1
Ägarkategorier	Enskild, Staten
Fastighetsanknutna rättigheter som reservatet berör	Oregistrerad samfällighet, Bildningsakt 17-NOD-59; Officialservitut (oregistrerad), Ömsesidigt färdelservitut 17-NOD-37
Areal	Cirka 252 ha
Naturtyper (enligt KNAS**)	Tallskog 42,6 ha Granskog 21,8 ha Barrblandskog 23,9 ha Barrsumpskog 11,7 ha Lövblandad barrskog 7,5 ha Triviallövskog 0,1 ha Lövsumpskog 0,1 ha Ungskog inklusive hyggen 18,9 ha Sumpskogsimpediment 5,9 ha Övrig skogsimpediment 15,3 ha Våtmark 97,9 ha Övrig öppen mark 1,4 ha Sjöar och vattendrag 4,9 ha  Summa 251,9 ha Varav produktiv skogsmark 126,5 ha
Förvaltare av naturreservatet	Länsstyrelsen i Värmlands län

\*arealer för Natura 2000-naturtyper samt Natura 2000-områdets totalareal baseras på underlaget i NNK vid tidpunkt för reservatsbeslutet och dessa arealer är inte ännu fastställda. Se bilaga 5 för naturtypskartan. Observera att naturtypskartan gäller vid tidpunkt för reservatsbeslutet och kan ändras senare.

\*\*arealer för markslag och naturtyper baseras på KNAS. Summan är en summering av de ingående delområdenas avrundade arealer. Avrundningen kan innebära att den sammanlagda KNAS-arealen inte är den samma som reservatets totala areal.

## Beskrivning av området

Naturreservatet Nordmarksmyrarna har mångfald av olika arter och speciellt med området är dess förekomst av välutvecklad rikkärsvegetation. Rikkärren i Nordmarksmyrarna är de största kända i Värmlands län och hyser en artrik flora som innehåller många mossor och kärlväxter. En områdesbeskrivning i populärversion finns som bilaga 6.

## Hur man överklagar

Beslut om naturreservat kan överklagas hos regeringen, Miljö- och energidepartementet, se bilaga 7.

Landshövding Kenneth Johansson har fattat beslut i detta ärende. Naturvårdshandläggare Laura Hedberg har varit föredragande. I den slutliga handläggningen deltog också länsråd Johan Blom, verksamhetschef Torben Ericson, enhetschef Thomas Östlund och länsjurist Ulrika Forsman.

### Bilagor:

1. Beslutskarta
2. Skötselplan
3. Karta över B-föreskrifter
4. Karta över Natura 2000-området
5. NNK-karta
6. Områdesbeskrivning
7. Hur man överklagar





Länsstyrelsen  
Värmland

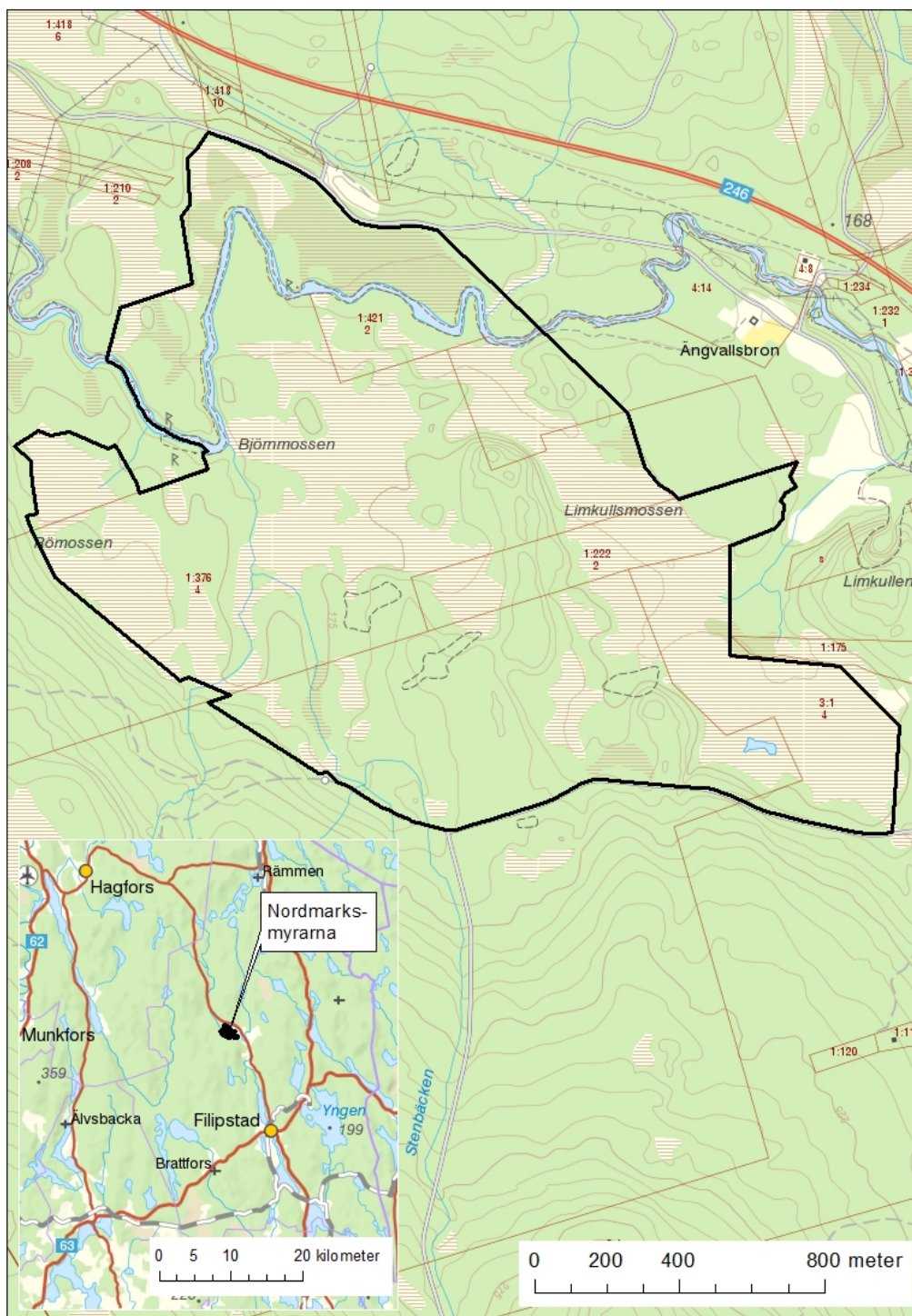
Naturvård  
Laura Hedberg

## BESLUTSKARTA

Datum  
2017-04-12

Bilaga 1

Referens  
511-245-2012



© Lantmäteriet Geodatasamverkan

*Beslutskartan för naturreservatet Nordmarksmyrarna (heldragen svart linje)*

Postadress: Länsstyrelsen Värmland, 651 86 KARLSTAD Besöksadress: Växnäsgatan 5  
Telefon: 010-224 70 00 (växel) Fax: 010-224 71 10 E-post: varmland@lansstyrelsen.se  
[www.lansstyrelsen.se/varmland](http://www.lansstyrelsen.se/varmland)



Länsstyrelsen  
Värmland

Naturvård  
Laura Hedberg

## SKÖTSELPLAN FÖR NATURRESERVATET NORDMARKSMYRARNA

### 1. Syftet med naturreservatet

Syftet med naturreservatet är att bevara biologisk mångfald och värdefulla naturmiljöer. Områdets myrmarker, naturskogar och andra ingående naturmiljöer samt områdets orörda karaktär med dess ekosystem och biologiska mångfald ska bevaras. Syftet är också att inom ramen för bevarandet av biologisk mångfald och naturmiljöer tillgodose behovet av områden för friluftslivet.

Syftet ska uppnås genom att myrmarker, skog och övriga naturmiljöer med dess flora och fauna i huvudsak utvecklas fritt. Biotopvårdande åtgärder görs inom områden med rikkärr för att bibehålla förekomsten av naturtypen med dess karakteristiska arter. Restaureringsåtgärder i form av igenläggning av diken görs på myrmarker. En del av arronderingsmarkerna återställs till naturskog genom naturvårdsbränning och lämnas därefter att utvecklas fritt genom intern dynamik. Området ska också tillgängliggöras för friluftslivet och lämpliga åtgärder ska vidtas för att underlätta allmänhetens friluftsliv. Områdets orördhet bibehålls genom att exploatering och arbetsföretag i området förhindras. Områdets hydrologi ska vara opåverkad av negativa ingrepp.

### 2. Mark- och vattenanvändning

Nordmark är landets näst mineralrikaste område, vilket har bidragit till att tidigare gruvaktivitet starkt präglar trakten. Nordmarks gruvor tillhör den värmländska bergslagsbygdens äldsta gruvor med en kontinuerlig brytning sedan medeltiden och 700 år framåt. Gruvor förekommer även vid Nordmarksmyrarna. På Björnberget beläget i södra delen av Björnmossen och mellan Björnmossen och Limkullsmossen ligger Ulrika gruvor. I Ulrika gruvor utvanns framförallt järnmalm. Öster om Limkullsmossen ligger ett nedlagt kalkbrott. Idag ser man spåren från gruvorna främst genom vattenfyllda gruvhål och slagghögar i reservatets södra del.

Trots mycket aktivitet i området är våtmarkerna inom reservatet i stort sett orörda. Myrarna bär dock spår från vintervägar som användes i samband med avverkningar och sannolikt även för vintertransporter av timmer och malm från den tid då gruvorna var i drift. Flera av våtmarkerna har sannolikt även haft betydelse som slåtter och betesmarker, samt småskalig

torvbrytning. Myrarna har ett fåtal lokala skador på grund av dränering av intilliggande skogsmark och vissa mindre myrpartier.

Marken som gränsar till myrområdena inom reservatet domineras av produktionsskog. Endast ett fåtal skogsbestånd har undgått avverkning, och vissa av dessa är klassade som nyckelbiotoper. Det finns även några skogsklädda myrholmar med naturskogskaraktär.

### 3. Områdets bevarandevärden

#### Prioriterade bevarandevärden

Områdets prioriterade naturvärden är naturtyperna rikkärr, skogbevuxen myr, öppna mossar och kärr samt högmossar. Av arter är käppkrokmossa prioriterad.

#### Övriga bevarandevärden

- **Biologiska bevarandevärden**

Nordmarksmyrarnas naturvärden uppmärksammades i slutet av 1970-talet i samband med Värmlands länsomfattande myrinventering. Myrkomplexet klassades då, och gör så än i dag, till högsta värdeklass. De höga naturvärdena grundar sig på områdets mångformighet, representativitet, orördhet och förekomst av välutvecklad rikkärnsvegetation. Rikkärren är bland de största kända i Värmlands län och hyser en artrik flora både vad gäller mossor och kärlväxter. I rikkärren finns flera för Värmland ovanliga arter, exempelvis tagelstarr *Carex appropinquata*, ängsstarr *Carex hostiana*, maskgulmossa *Pseudocalliergon trifarium* och käppkrokmossa *Hamatocaulis vernicosus*. Käppkrokmossan är en ovanlig art som både är rödlistad och fridlyst i Sverige samt utpekad som en särskilt skyddsvärd art i Europa. Utöver naturvärdena som kopplar till områdets våtmarker finns här även skogsklädda myrholmar och mindre partier med naturskogsartad barrskog. Även Nordmarksälven som rinner genom områdets norra del har höga limniska värden med bland annat flodpärlmussla.

- **Kulturhistoriska bevarandevärden**

Större delen av Nordmarksmyrarna bär spår från tiden då gruvorna i området var i drift och det finns flera registrerade kulturhistoriska lämningar i området. Här finns bland annat tre stycken gruvområden i södra delen av reservatet och en hjulgrav längs Nordmarksälven, i norra delen av området.

- **Bevarandevärden för friluftsliv**

Området är lämpligt för friluftsliv under alla årstider. Nordmarksälven är intressant för fiske.

### 4. Skötselområden

Naturreseptet är uppdelat i skötselområden efter de skötselåtgärder som behöver göras i olika delar.

### Skötselområde 1: Områden med rikkärr, cirka 12 ha

Det finns tre olika områden med rikkärr inom reservatet som behöver biotopvårdande skötsel i dagsläget för att kunna nå bättre bevarandetillstånd. Det fjärde området med rikkärr i områdets sydöstra del bedöms inte vara i behov av några skötselåtgärder i dagsläget. Käppkrok mossan finns inom detta skötselområde.

Under inventering i slutet av 1970-talet uppvisade Nordmarksmyrarna en mycket imponerande sammansättning av rikkärrsarter. Detsamma gäller än idag även om igenväxning i form av sly och småträd är påtaglig i stora delar av kärren. En av de artrikaste delarna är Römossens västra del. Här finns fast- och mjukmattor, ofta med dominans av blåtåtel, vass, tuvsäv, snip, gräsull och ängsstarr. Andra kärlväxter som påträffas är hirsstarr, ängsnycklar, Jungfru Marie nycklar, slätterblomma, kärrspira och tätört. Bottenskiktet domineras av brunmossor i hälften av Römossens kärr och vitmossor i den andra halvan. I den brunmossedominerade delen och mellan vitmossetuvorna växer mossor som gullspärrmossa, korvskorpionmossa, röd skorpionmossa, praktflikmossa, piprensarmossa och fetbålmossa. Det är även i den brunmossedominerade delen i väster som den fridlysta käppkrok mossan påträffas. I de vitmossedominerade delarna är förekomsten av purpurvitmossa mycket påfallande. Trädsiktet varierar men utgörs främst av tall, med mindre inslag av glasbjörk samt enstaka granar. Träd förekommer sparsamt i kärrets västra del, men ökar i östra delen samt mot angränsande skogbevuxna myr och fastmarksskog.

Rikkärr förekommer även i laggkärret till Römossen. Laggkärret är i söder rikligt bevuxet med vass. Bottenskiktets artsammansättning är varierande. Blötare partier domineras av brunmossor där det finns rikligt med korvskorpionmossa och röd skorpionmossa. Fläckvis påträffas även den relativt ovanliga maskgulmossan. Torrare partier består främst av vitmossor. Överlag är laggkärret rikt på vitmosstuvor.

Från fastmarken i Björnmossens sydöstra del löper ett brett och flackt rikkärrsdrag över myren mot nordväst. Stora delar av draget utgörs av järnockrarika lösbottnar. I dragets blötare del är förekomsten av vattenklöver, vitag, trådstarr, flaskstarr, vitstarr, dystarr, sjöfräken, kärrfräken, dvärg- och dybladbra påfallande. Mossfloran är mager i dragets centrala delar men ökar mot kanterna. Dragets södra del är dock mycket artrik speciellt vad gäller mossor. Här växer fetbålmossa, piprensarmossa, guldspärrmossa, gyllenmossa, praktflikmossa, stor skedmossa, myruddmossa med flera i mycket täta mjuk- och fastmattor. Vattenklöver, hirsstarr, ängsstarr, vitstarr är vanligt förekommande kärlväxter. Även i denna del är igenväxning i form av sly och småträd av gran och tall påtaglig.

I Björnmossens sydvästra del, i närheten av Björnbergets västra sida, finns ett mindre laggkärre med rikkärrsvegetation. I bottenskiktet domineras guldspärrmossa, röd skorpionmossa och korvskorpionmossa. Nålstarr, vitstarr, slidstarr, dystarr, ängsstarr, trådstarr, blodrot, sumpmåra, vitag, tuvsäv, pors och blåtåtel är exempel på arter i fältsiktet. Söder om laggkärret finns mindre partier med öppna rikkärr inne i sumpskogen.

Ytterligare ett rikkärr påträffas vid Limkullsmossen. Rikkärret utgörs här av delar av ett laggkärr i Limkullsmossens sydvästra del, i närheten av den excentriska mossen. I norra delen av dråget, nedanför en varphög, ligger en källa. Vid källan är rikkärret mycket artrikt. Här påträffas typiska arter som stor skedmossa, myruddmossa, fetbålmossa, gyllenmossa, tätört, snip och ängstarr. Söder om källan, vidare ut i mossens laggkärr avtar förekomsten av rikkärrsarter efter hand.

Käppkrokmossan är känd från cirka 100 lokaler i Sverige. Arten förekommer spritt i hela landet, undantaget Gotland. De flesta aktuella lokalerna är dock belägna i Jämtland, Västerbotten och Norrbotten. På majoriteten av växtplatserna är antalet delbestånd (fläckar) lågt och arten hårt trängd. Käppkrokmossan har under 1900-talet försvunnit från ett stort antal lokaler i södra Sverige. Förändring av växtplatsernas hydrologi och vattenkvalité samt igenväxning hotar mossans fortlevnad. Mossan är ljuskrävande, kräver mineralrikt vatten samt bara torvpartier för etablering. Arten gynnas också av viss störning. Arten förväntas kunna sprida sig cirka 5 meter vegetativt och 10 km med sporer under ett år. Sporofyter är dock mycket sällsynta och antal lokaler för etablering mycket få. På grund av detta är chanserna för nyetablering av arten ytterst liten.

Käppkrokmossan påträffades på Römossen under inventering i slutet av 1970-talet. Eftersök av arten under sommaren 2005 och 2015 visar att arten finns inom ett begränsat område i den västra delen av Römossens rikkärr. Här förekommer arten främst i blötare partier, ofta vid foten av tuvor och i små fläckar, upp till några dm<sup>2</sup>, eller som enstaka spridda skott. Käppkrokmossan växer ofta tillsammans med arter som röd och späd skorpionmossa, korvskorpionmossa, stor skedmossa, myruddmossa och piprensarmossa. I utbredningsområdet finns spår från älgstigar och älgtramp och i dessa tycks käppkrokmossan vara mer frekvent, vilket stämmer väl överens med artens habitatkrav. I upptrampade djurstigar samlas även vatten vilket genom sin rörelse skapar gynnsamma förhållanden för arten.

- **Bevarandemål**

Det topogena rikkärret vid Römossen ska till största del bestå av öppen myr med dominans av fast- och mjukmattor och riklig förekomst av brunmossor. Här ska finnas typiska arter som ängstarr, ängsnycklar, dvärglumner, späd skorpionmossa, käppkrokmossa, gyllenmossa, guldspärrmossa, piprensarmossa, praktflikmossa och fetbålmossa. Större vitmossetuovor ska saknas eller förekomma i liten utsträckning. Igenväxningsvegetation i form av sly och småträd av gran och tall ska saknas eller förekomma i liten omfattning, främst i nära anslutning till angränsande skog och skogbevuxen myr. Ett fåtal mindre trädgrupper kan förekomma ute i kärret. Hög vegetation i form av vass och blåtåtel ska saknas eller förekomma endast i liten omfattning. Vassbeståndet i sydvästra delen av kärret ska minska liksom förekomsten av täta blåtåtelbestånd, vilka främst förekommer i norra delen. Mängden förna ska vara begränsad så att ljusinsläppet till fältbottenskiktet är rikligt.

Rikkärret i laggen vid Römossens mosse ska domineras av mjuk- och fastmattor, men med inslag av lösbottnen i centrala delarna av stråket och

vitmossetuvor främst i kärrets kantzoner. Exempel på arter som förekommer är korvskorpionmossa, röd skorpionmossa och maskgulmossa. Vassbeståndet i laggens södra del ska minska och ljusinsläppet till bottenskiktet ska öka.

Det västra rikkärret vid Björnmossen ska utgöras av ett öppet laggekarr i norr samt öppna rikkärregläntor i sumpskogen i söder. Brunmossor förekommer rikligt och igenväxningsvegetation i form av sly och småträd av tall och gran saknas eller förekommer i mycket liten omfattning. Vass ska inte förekomma i kärret.

Det östra rikkärret vid Björnmossen består i norra och mellersta delen av ett öppet kärstråk dominerat av lösboten, men med inslag av mjuk- och fastmatta samt vitmossor främst i kärrets kantzon. Förekomst av träd och buskar saknas. I södra delen av rikkärret ökar inslaget av vitmossor, men förekomsten av brunmossor är ändå riklig. I söder är rikkärret glest bevuxet med senvuxen tall och enstaka björk och granar. Ljusinsläppet ska vara gott i större delen av kärret.

Rikkärret vid Limkullsmossen ska bestå av täta fast- och mjukmattor dominerade av brunmossor. Här finns arter som späd skorpionmossa, fetbålmossa, piprensarmossa, stor skedmossa och korvskorpionmossa. Igenväxningsvegetation i form av högvuxen vegetation saknas. Vitmossor förekommer i mycket begränsad omfattning.

Rikkärrens hydrologi ska vara ostörd. Varken avvattnande eller tillrinnande diken som har en negativ påverkan på kärren får förekomma. Arealen *rikkärr* ska minst vara 4,4 ha.

De öppna solbelysta rikkärrensytorna i Römossens västra del som idag är växtplats för käppkrokmossan ska fortsätta hållas öppna och på sikt ska arealen lämplig livsmiljö öka. Täta bestånd av vass och blåtåtel eller annan vegetation som beskuggar eller skapar mycket förna ska inte förekomma. Bottenskiktet ska domineras av brunmossor och mängden vitmossor, framför allt större vitmossetuvor, ska förekomma i liten omfattning. Igenväxningsvegetation i form av sly och småträd ska saknas eller förekomma i mycket liten skala. Rikkärrens hydrologi ska vara ostörd. Varken avvattnande eller tillrinnande diken som har en negativ påverkan på kärren får förekomma.

- **Bevarandetillstånd**

Den sammantagna bedömningen av områdets rikkärr är icke gynnsamt bevarandetillstånd. Detta beror på att mängden vass samt igenväxningsvegetation i form av sly och småträd är alltför hög, speciellt vid Römossens rikkärr. Mängden småträd vid Björnmossen bör hållas under uppsikt, men behöver på sikt röjas även här. Mängden förna, vilket främst beror på riklig förekomst av blåtåtel bör minska, framförallt vid Römossen. Generellt gäller att utbredning och täckningsgrad av brunmossor ska öka och mängden vitmossor ska minska i rikkärren. Vid rikkärresdråget vid Björnmossen krävs igenläggning av dike (se skötselområde 3) samt röjning av igenväxningsvegetation i dikets närhet. Det krävs även åtgärder för att få

bukt med igenväxningsvegetation och täta blåtåtelbestånd vid diket vid Römossen.

Förekomsten av käppkrokmossa verkar vara stabil vid rikkärret vid Römossen. Samtidigt har livsmiljön i rikkärret försämrats sett till hela kärret där igenväxningsvegetation i form av främst sly och småtall har ökat under de senaste 10 åren. Detsamma gäller även vitmossornas täckningsgrad som verkar ha ökat på bekostnaden av brunmossorna. Utifrån detta bedöms bevarandetillståndet vara icke gynnsamt för käppkrokmossan i området.

- **Åtgärder**

Områdets rikkärr ska hållas öppna genom röjning. Vass ska slås på områden som har blivit täckta. Även slåtter ska genomföras i de delar som har mycket högväxande vegetation, så som blåtåtel. Tuvfräsning, för att få bort ökande mängden vitmossor, ska genomföras på områden med höga vitmossetuovor.

## **Skötselområde 2: Skog och myr, cirka 225 ha**

Skogs-myrmosaik och skogsklädda höjder varvas inom området och i norr rinner Nordmarksälven. Det finns två kända gamla grävda diken inom området. Ena diket ligger i mitten av reservatet och det andra diket ligger i östra delen av reservatet. Vid den östligaste diket växer en del träd längs kanterna.

Största delen av Nordmarksmyrarnas våtmarker består av naturtypen *öppna mossar och kärr* men här finns även *skogbevuxna myrar*. Naturtypernas bredd speglar på ett bra sätt Nordmarksmyrarnas varierande myrlandskap. Römossen är relativt risig med inslag av mindre kärrdrag. Trädsiktet utgörs främst av senvuxen tall. Fältsiktet utgörs av arter som pors, odon, ljung och dvärgbjörk, blåtåtel, nålstarr, blodrot, humleblomster, dystarr och rosling. Mossarter som påträffas är främst vitmossor, där rostvitmossan är mycket rikligt förekommande. Mossens laggkärr är av rikkärrskaraktär med stort inslag av vass.

Från fastmarken i Björnmossens sydöstra del löper ett brett och flackt rikkärrsdrag över myren mot nordväst. Båda sidor om draget består till stor del av öppna risbeklädda mossar med dominerande inslag av dvärgbjörk, ljung, kråkbär, rosling, tranbär, rund- och storsileshår samt rostvitmossa. Myrmarken som förbinder Römossen och Björnmossen utgörs främst av fattigkärr med stort inslag av trådstarr, flaskstarr och vitmossor.

Limkullsmossen består av ungefär hälften mosse och hälften kärrpartier, främst medelrika kärr. Myrens östra partier är i huvudsak kärr. Från kärret löper svagt sluttande drag in mot myrens mellersta del, vilken avvattnas av en bäck mot norr. Drågen utgörs av blåtåtelbevuxna fastmattor, vilka är tämligen artfattiga. Exempel på andra arter som noteras i denna del är flaskstarr, pors, nålstarr, guldspärrmossa, krokvitmossa och purpurvitmossa.

I Limkullsmossens södra del dominerar intermediära kärr men här finns även en excentrisk mosse, nästintill plan. Mossens höljor utgörs till stor del av fastmattor, vilka hyser arter som tuvull, tuvsäv, praktvitmossa,

flaggvitmossa, ullvitmossa och rubinvitmossa. På tuvorna växer främst rostvitmossa och rikligt med hundstarr. Dvärgbjörk förekommer sparsamt. Norr om den excentriska mossen utgörs Limkullsmossens nordvästra del av fattigkärr och mossepartier, vissa partier är svagt välvda. Söder om den excentriska mossen finns en relativt stor *myrsjö (dystrof sjö)*.

- **Bevarandemål**

Våtmarkernas varierande strukturer ska bevaras. De större mossarnas strukturer i form av öppna mosseplan, kringliggande randskog och laggekärr ska bibehållas. Vegetationen på mosseplanen domineras av vitmossor och igenväxningsvegetation i form av täta vassbestånd och kraftiga uppslag av tall och glasbjörk saknas. Mossarnas flora ska bestå av typiska arter som exempelvis rostvitmossa, rubinvitmossa, ullvitmossa, kallgräs, dystarr och vitag. Mossarnas randskog samt de skogbevuxna myrarna ska på sikt utveckla naturskogskaraktär. Här ska exempelvis finnas ett skittat trädbestånd dominerat av tall med god förekomst av gamla träd och död ved i olika former. De flesta kärr ska vara öppna och igenväxningsvegetation i form av täta vassbestånd och kraftiga uppslag av tall och glasbjörk saknas eller förekommer i liten omfattning. Myrarna ska ha ostörd hydrologi. Varken avvattning eller tillrinnande diken som har en negativ påverkan på myrarna får förekomma. Skogen på fastmark ska ha en varierad åldersstruktur med stort inslag av gamla träd, döda träd samt lågor.

Arealerna för de ingående naturtyperna ska vara minst 38,9 ha *öppna mossar och kärr*, 34,3 ha *högmosse*, 15,0 ha *skogbevuxen myr*, 0,2 ha *dystrof sjö* samt 3,1 ha *taiga*.

- **Bevarandetillstånd**

Idag uppnår våtmarkerna sammantaget inte gynnsamt tillstånd, även om vissa mossar och kärr har ett gynnsamt tillstånd. Flera av de skogbevuxna myrarna bär spår av skogsbruk, men dessa bedöms med tiden kunna utveckla naturskogskaraktär i form av varierad trädålder, ökad förekomst av gamla träd samt ökad mängd död ved. Den dystrofa sjön Limkullsfly bedöms dock ha gynnsamt bevarandetillstånd då inget mänskligt påverkan finns i närheten av sjön.

- **Åtgärder**

Detta skötselområde ska i huvudsak lämnas för fri utveckling, förutom de två diken som ska läggas igen. De avvattnade diken vid Björnmossen och Limkullsmossen måste åtgärdas för att hydrologin och vegetation ska kunna återhämta sig från de lokala skadorna som diken har medfört. Igenläggningen av det östligaste diket kan göras så att träden som växer på kanterna till diket läggs in i diket efter att dessa har fällts. Annan igenväxningsvegetation runt diket måste röjas bort och avlägsnas från våtmarken. Kanter till diket bör jämnas ut till samma nivå som övrig myrmark runtomkring.



### Skötselområde 3: Skog, utvecklingsmark, cirka 13 ha

Skogen är ung- och medelåldrig talldominerad skog, som är relativt gles efter tidigare gallring. Nuvarande naturvärden kan förstärkas genom naturvårdsbränning.

- **Bevarandemål**

Skogen ska ha en varierad åldersstruktur med stort inslag av gamla träd, döda träd samt lågor.

- **Bevarandetillstånd**

Skogen är utvecklingsmark och uppnår inte gynnsamt bevarandetillstånd för taiga.

- **Åtgärder**

Området ska brännas som restaurerande engångsåtgärd. Grävning av mineraljordssträngar ska i möjligaste mån undvikas som säkerhetsåtgärd. Utöver det ska området lämnas för fri utveckling.

### Skötselområde 4: Friluftsliv

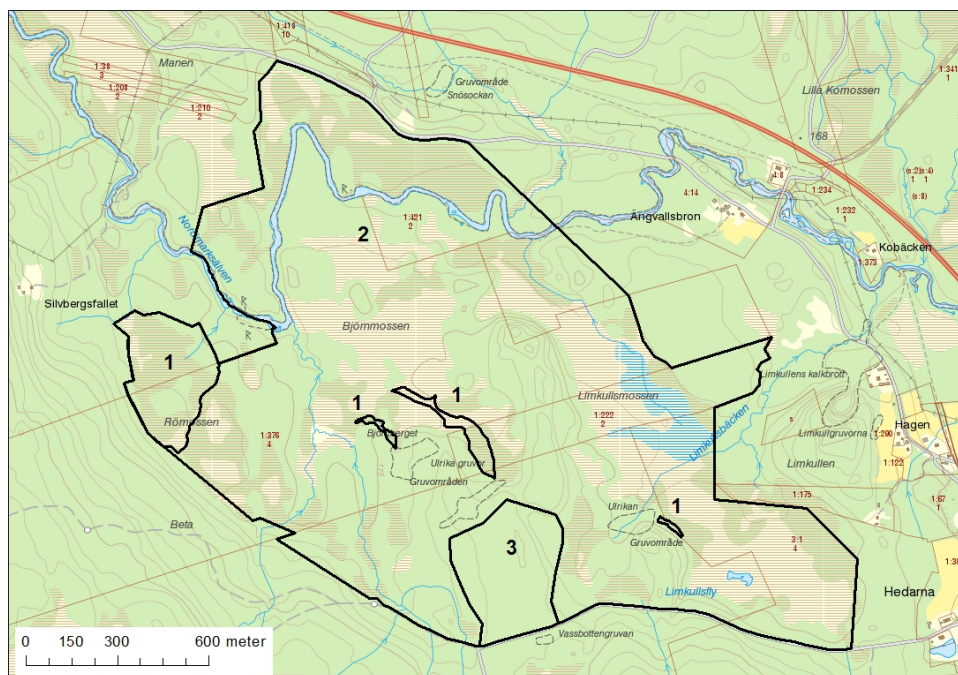
Området är en relativt stor skogs-myrmosaik där friluftsliv kan utövas under alla årstider. Under barmarksperioden är området intressant för exempelvis kortare vandring och bland annat bärplockning. Under vintertid kan området besökas med skidor. Nordmarksälven är intressant för fiske.

- **Bevarandemål**

Friluftsliv ska kunna bedrivas i hela naturreservatet och besökare ska kunna se och uppleva områdets livsmiljöer och arter. Området ska vara tillgängligt för besökare, lämpligtvis genom en välmarkerad vandringsled på cirka 4-5 kilometer. Besökare ska kunna tillgodogöra sig kunskaper om reservatet genom information på informationstavlor vid parkeringsplatsen samt längs vandringsleden. Det ska finnas plats för 2-3 bilar på parkeringsplatsen.

- **Åtgärder**

En vandringsled bör anläggas genom hela reservatet som går genom olika naturtyper. En parkeringsplats för 2-3 bilar bör anläggas i södra delen av reservatet. Informationsskyltar bör placeras vid parkeringsplatsen och längs den markerade leden.



Karta över skötselområden.

## 5. Hotbild

Skogsbruket och åtgärder som påverkar mark samt hydrologi och vattenkvalité inom naturreservatet har negativ inverkan på områdets naturtyper. Ökad beskuggning, förändringar av hydrologi och vattenkvalité på käppkrokmossans växtplatser hotar artens fortlevnad. Spridning av kalk, gödning och andra ämnen kan ge drastiska negativa förändringar i vegetationens sammansättning.

## 6. Sammanfattning av planerade skötselåtgärder

Skötselåtgärd	Prioritet	Skötselområde
<b>Istandsättning av naturreservatet</b>		
Markering av reservatsgräns	1	Hela reservatet
<b>Markvård</b>		
Biotopvårdande avverkning, röjning, tuvfräsning och slåtter	1	Skötselområde 1, se bilaga 3
Igenläggning av diken	2	I mitten av området samt i östra delen av reservatet, skötselområde 2, se bilaga 3
Bränning	2	Skötselområde 3, se bilaga 3
<b>Anläggningar för friluftslivet</b>		
Uppsättande och underhåll av informationstavlor	2	Vid parkering och längs vandringsleden, se bilaga 3
Anläggande och underhåll av vandringsled	2	Genom hela reservatet, se bilaga 3

---

Anläggande och underhåll av parkeringsplats	2	Vid reservatsgräns, se bilaga 3
---	---	---------------------------------

## 7. Uppföljning

### Uppföljning av bevarandemål

Bevarandemålen för området kommer att preciseras i nivåsattna s.k. målindikatorer. En redogörelse för uppföljning av målindikatorerna kommer att finnas i en särskild uppföljningsplan.

### Uppföljning av skötselåtgärder

Genomförda skötselåtgärder ska följas upp. Redovisning av genomförd åtgärd ska ange vad som gjorts i vilket område och vad var tidsåtgången.

## 8. Genomförd dokumentation

Hansson, Jesper. 2014. Restaureringsplan för Römossen i Nordmark i Värmlands län.

Länsstyrelsen i Värmlands län. 2006. Bevarandeplan Natura 2000: Nordmarksmyrarna, SE0610217.

Länsstyrelsen i Värmlands län. Myrinventering i Värmlands län. 1970-1980. Opublicerat material från Sjörs, Hugo, Ehrenroth, Björn och Fransson, Sven.

Naturvårdsverket. 2007. Myrskyddsplan för Sverige 2007.

Skogsstyrelsen. 1998. Nyckelbiotopsinventering.



Länstyrelsen  
Värmland

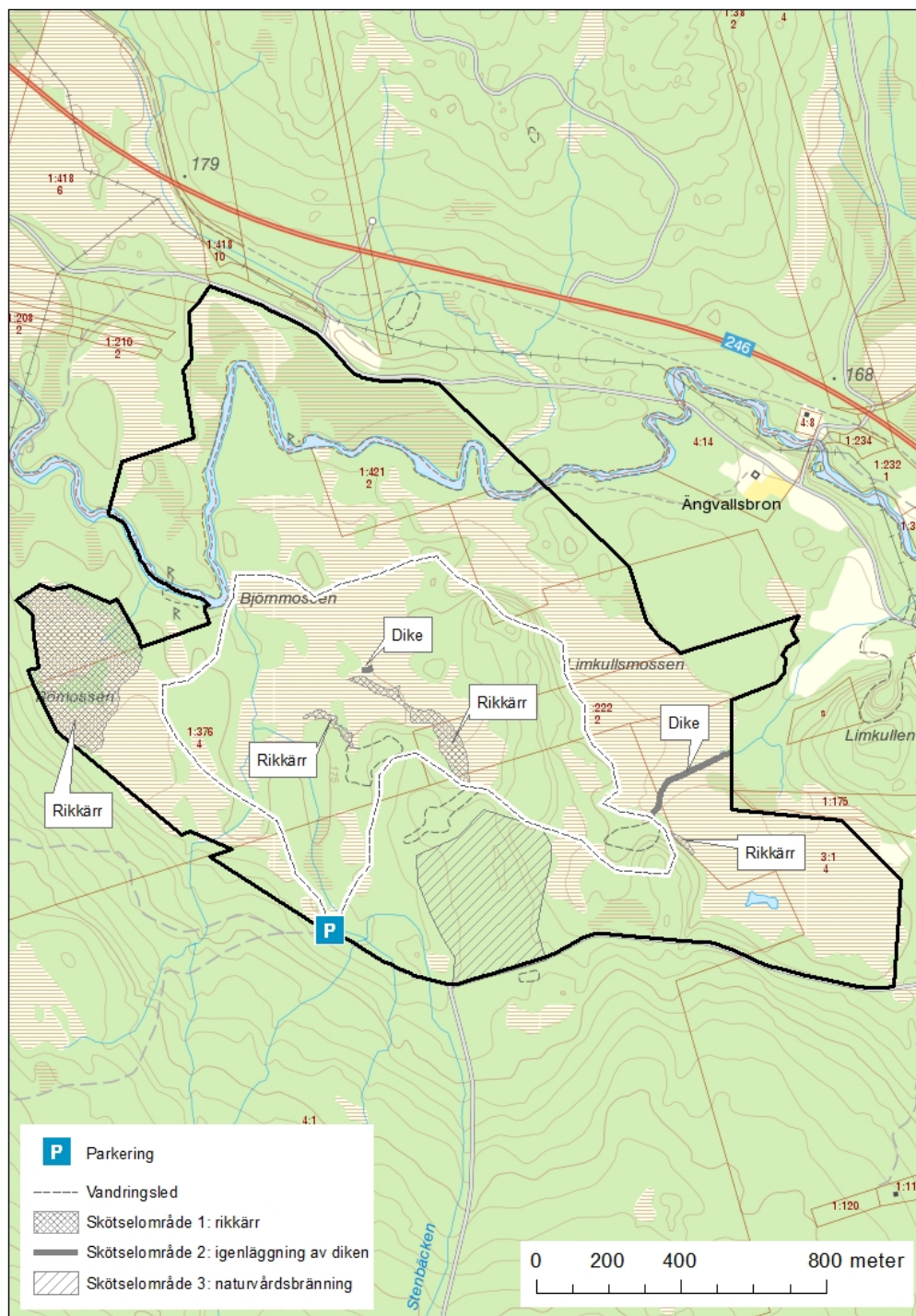
Naturvård  
Laura Hedberg

## KARTA ÖVER B- FÖRESKRIFTER

Datum  
2017-04-12

Bilaga 3

Referens  
511-245-2012



© Lantmäteriet Geodatasamverkan

*Karta över B-föreskrifter för Naturreseptet Nordmarksmyrarna*

Postadress: Länstyrelsen Värmland, 651 86 KARLSTAD Besöksadress: Växnäsgatan 5  
Telefon: 010-224 70 00 (växel) Fax: 010-224 71 10 E-post: varmland@lansstyrelsen.se  
[www.lansstyrelsen.se/varmland](http://www.lansstyrelsen.se/varmland)





Länsstyrelsen  
Värmland

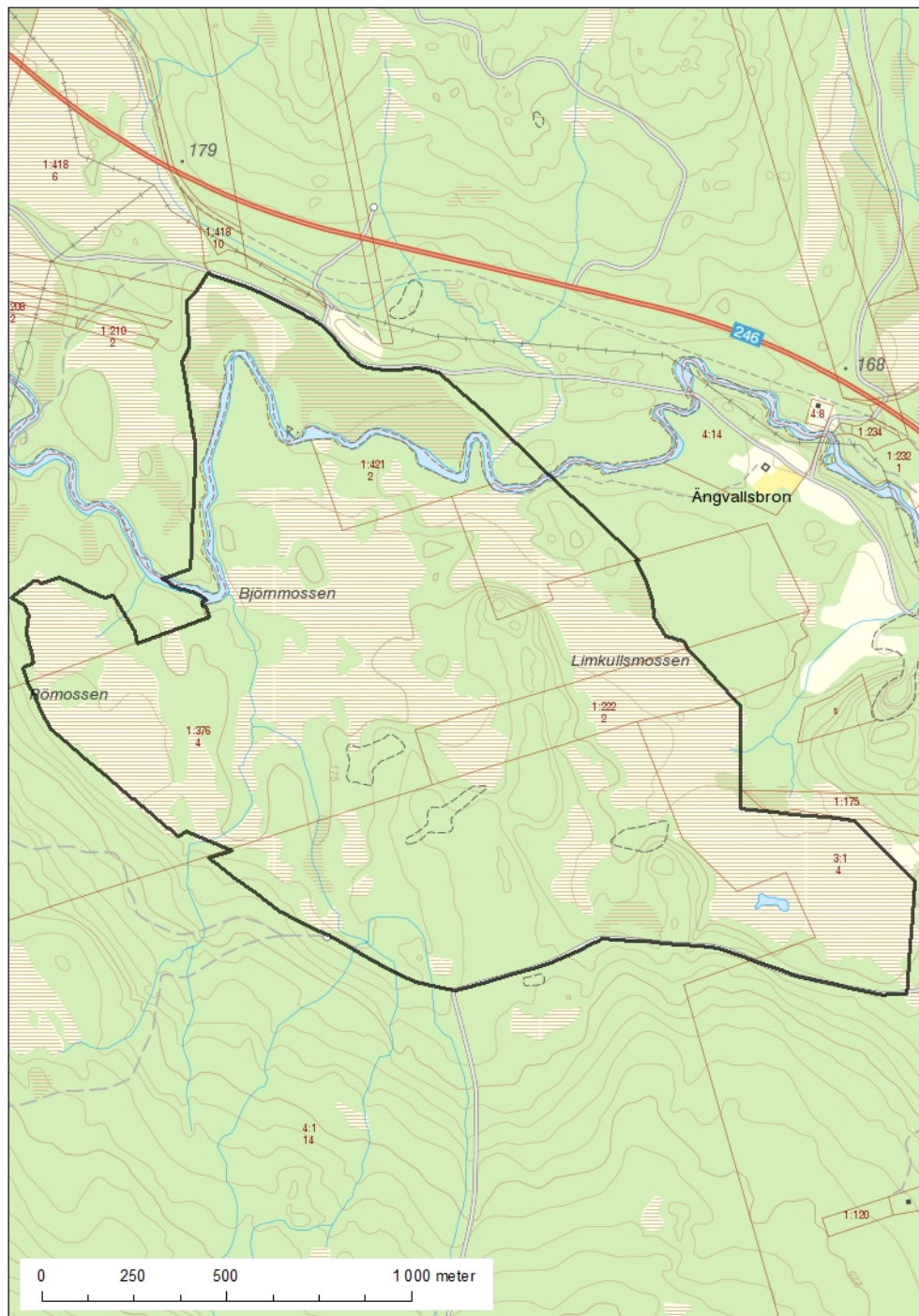
Naturvård  
Laura Hedberg

## KARTA ÖVER NATURA 2000-OMRÅDET

Datum  
2017-04-12

Bilaga 4

Referens  
511-245-2012



© Lantmäteriet Geodatasamverkan

*Karta över Natura 2000-området SE0610217 Nordmarksmyrarna (heldragen svart linje)*

Postadress: Länsstyrelsen Värmland, 651 86 KARLSTAD Besöksadress: Växnäsgatan 5  
Telefon: 010-224 70 00 (växel) Fax: 010-224 71 10 E-post: varmland@lansstyrelsen.se  
[www.lansstyrelsen.se/varmland](http://www.lansstyrelsen.se/varmland)  
Page 21 of 29



Länsstyrelsen  
Värmland

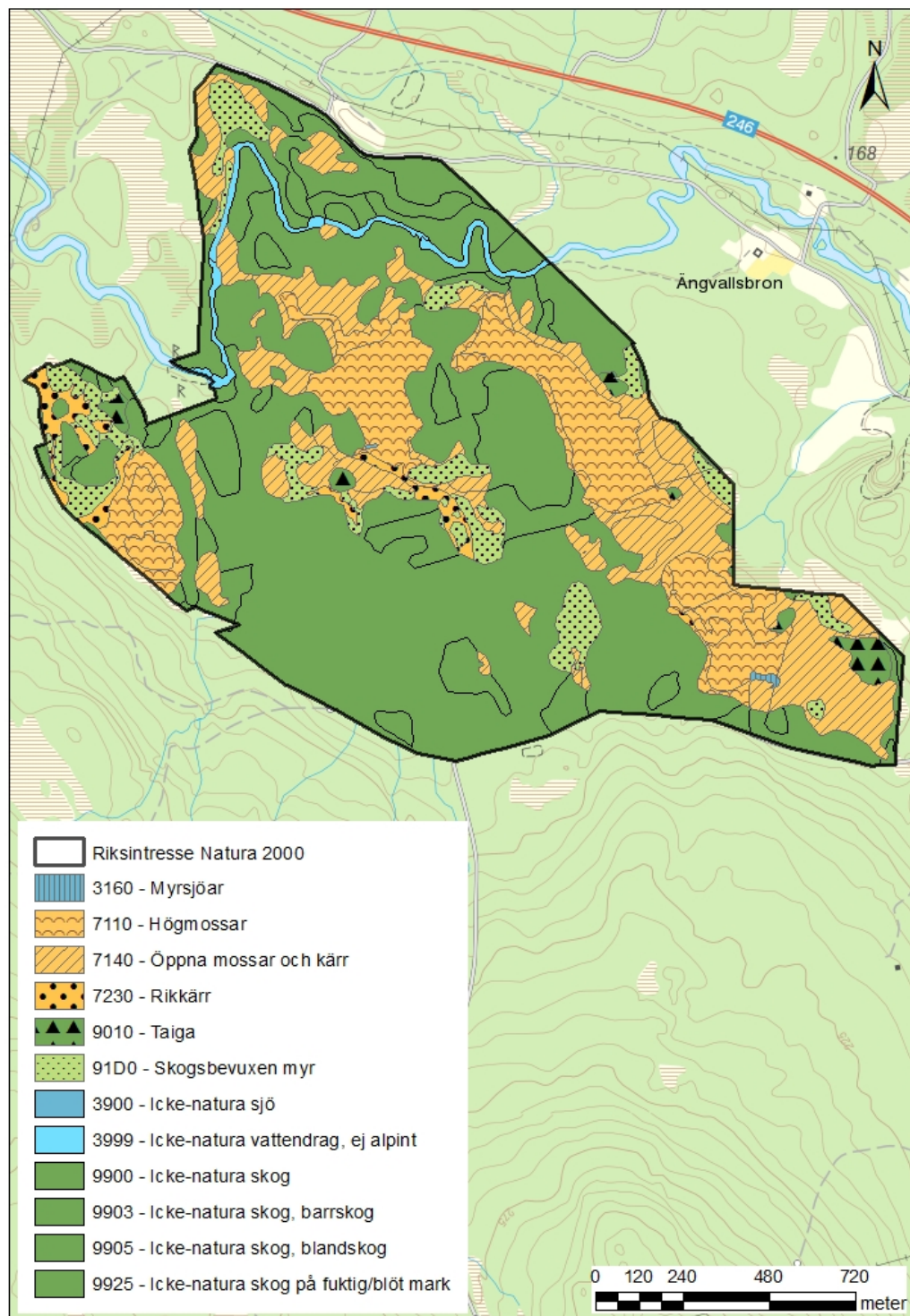
Naturvård  
Laura Hedberg

## KARTA ÖVER NNK

Datum  
2017-04-12

Bilaga 5

Referens  
511-245-2012



© Lantmäteriet Geodatasamverkan

Karta över NNK för Natura 2000-området SE0610217 Nordmarksmyrarna

Postadress: Länsstyrelsen Värmland, 651 86 KARLSTAD Besöksadress: Växnäsgatan 5  
Telefon: 010-224 70 00 (växel) Fax: 010-224 71 10 E-post: varmland@lansstyrelsen.se  
[www.lansstyrelsen.se/varmland](http://www.lansstyrelsen.se/varmland)



Länsstyrelsen  
Värmland

Naturvård  
Laura Hedberg

**OMRÅDESBESKRIVNING**

Datum  
2017-04-12

Bilaga 6

Referens  
511-245-2012

Sida  
1 (6)



# **Nordmarksmyrarna**

**Ett artrikt myrkomplex**



## Bakgrund

Nordmarksmyrarna ligger nordväst om Filipstads tätort. Nordmarksmyrarna är ett samlingsnamn för Römossen i västra delen av området, Björnmossen i mitten och Limkullsmossen i östra delen av området. Det tilltänkta reservatet omfattar cirka 255 hektar bestående av myrmark och skogsmark. Nordmarksmyrarna hör till Myrskyddsplanen för Sverige. Det tilltänkta reservatet omfattar också natur i det europeiska nätverket Natura 2000. Hela Natura 2000-området Nordmarksmyrarna (SE0610217) ingår i reservatet. Naturtyper som ingår enligt habitatdirektivet är rikkärr (7239), skogbevuxen myr (9740), öppna mossar och kärr (7140), högmossar (7110), taiga (9010) samt dystrofa sjöar (3160). Det finns också en art som ingår enligt habitatdirektivet och den är käppkrokmossa *Hamatocaulis vernicosus* (1393).

I slutet av 1970-talet uppmärksammades Nordmarksmyrarnas naturvärden i samband med Värmlands länsomfattande myrinventering. Då klassades sydöstra och nordvästra delarna av myrkomplexet till högsta värdeklass (klass 1). Området har mångfald av olika arter och speciellt med området är dess förekomst av välutvecklad rikkärrsvegetation. Rikkärren i Nordmarksmyrarna är de största kända i Värmlands län och hyser en artrik flora som innehåller många mossor och kärlväxter. Skogsområdena mellan myrmarkerna har inventerats i samband med Skogsstyrelsens nyckelbiotopsinventering och det finns några mindre områden klassade som skogliga nyckelbiotoper och ett lite större område klassat som naturvärdesobjekt. Utöver det är skogsmarken relativt trivial med tydliga spår av tidigare avverkningar och andra skogsbruksåtgärder. I områdets norra del slingrar Nordmarksälven.

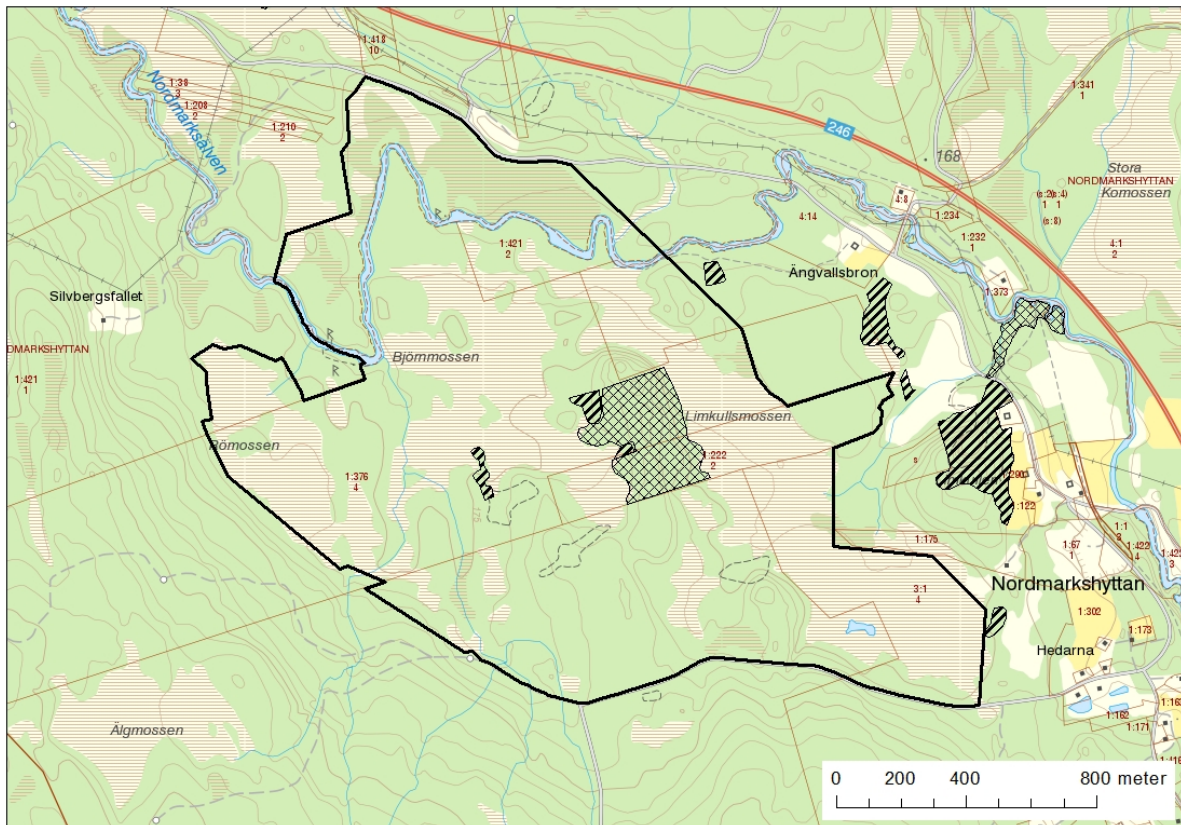
Området har också kulturhistoriskt intresse då det finns en del gruvhål söder om själva myrkomplexet. Nordmark är landets näst mineralrikaste område och därför präglar gruvaktivitet starkt trakten. I Ulrika gruvor, som områdets gruvor kallas, har man främst utvunnit järn.



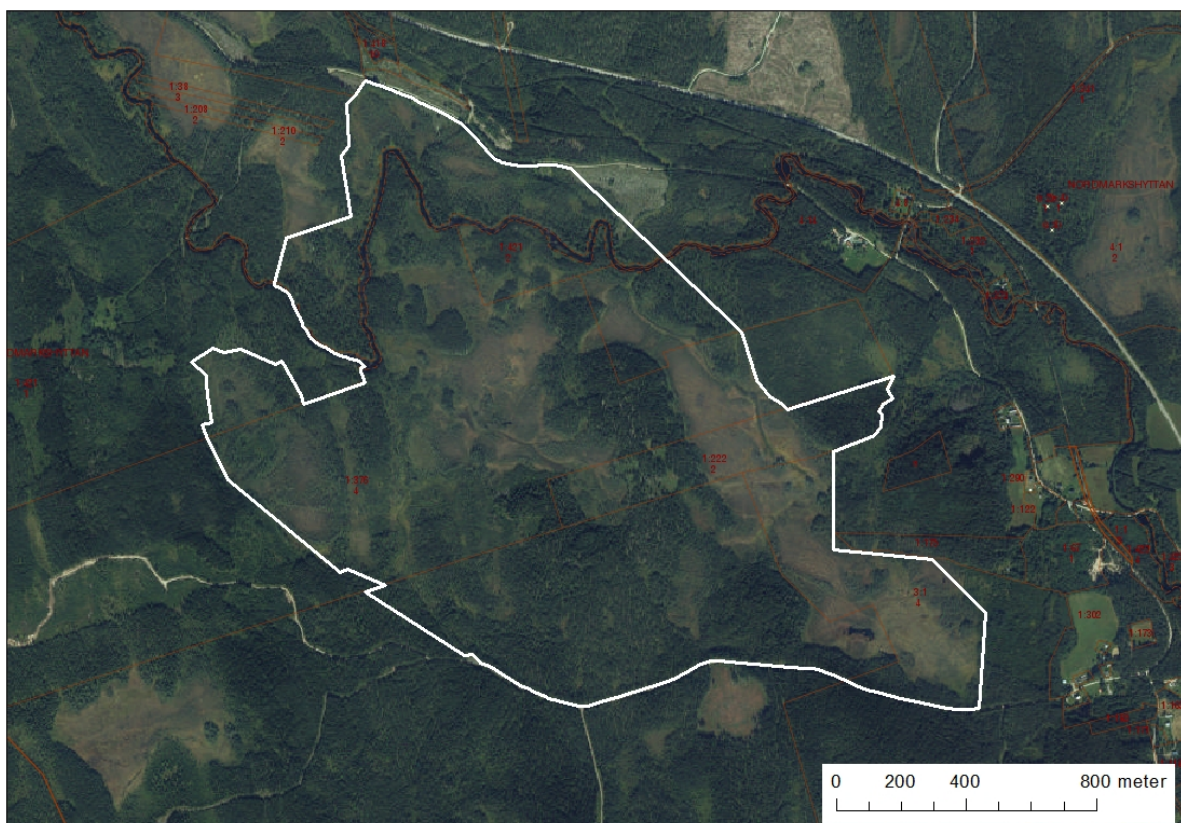
Översiktskarta

Naturreseptat Nordmarksmyrarna (svart, snedstreckat område).



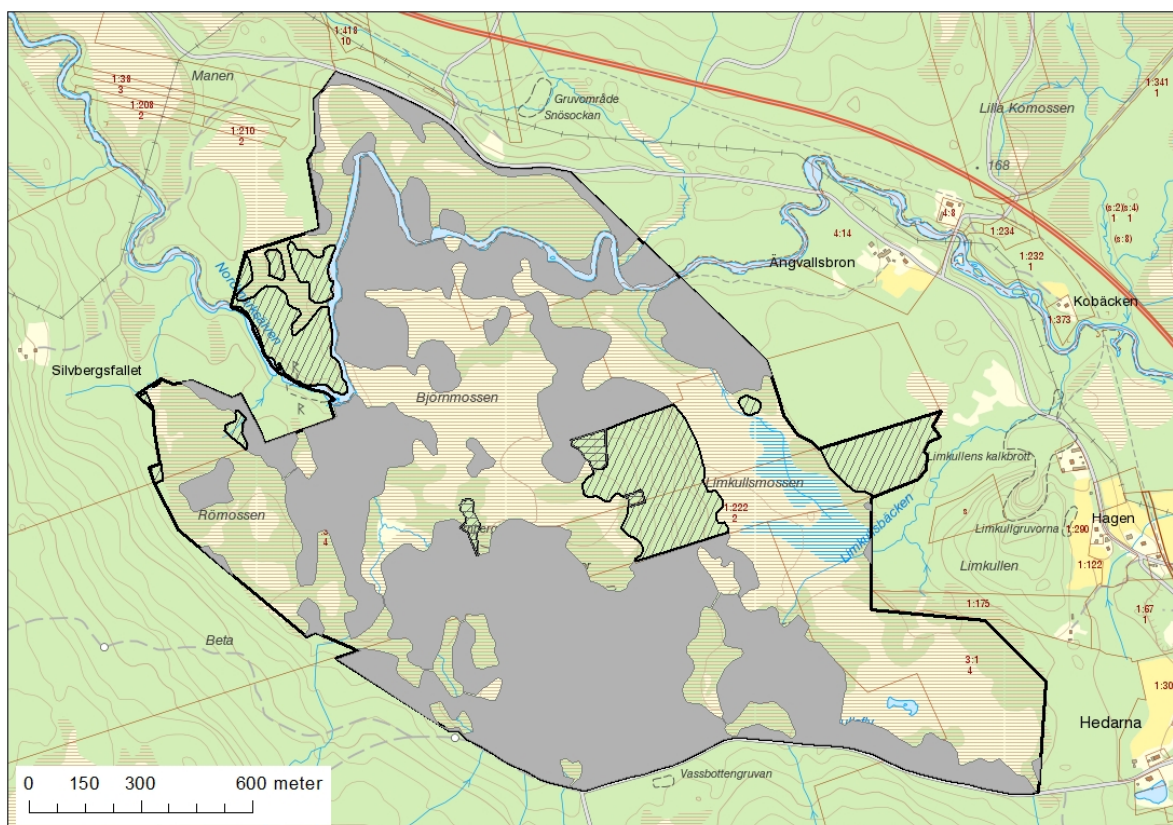


Detalj-karta över Nordmarksmyrarna och gränsen för naturreservatet (heldragen svart linje) samt nyckelbiotoper (snedstreckat) och naturvärdesobjekt (rasterat) inom området och dess närhet.



Ortofoto över Naturreservatet Nordmarksmyrarna (vit heldragen).

## Allmän beskrivning av naturvärdena



### Funktionsindelning

Skoglig värdekärna (rasterat), utvecklingsmark (snedstreckat), arronderingsmark (mörkt grått), myrmark (utan markering).

Nordmarksmyrarna är ett komplex av svagt välvda mossar, en excentrisk mosse, sumpskog, öppna och trädbärande soligena samt topogena kärr. Det finns rikkärr och örtrika sumpskogar inom området, eftersom det förekommer urbergskalk i tillrinningsområdet. Det finns en del antropogen påverkan inom hela myrmarken, främst i form av rätade eller nygrävda diken samt gruvhål. Det finns också spår efter vintervägar och lokala skador på grund av dränering av intilliggande skogsmark.

Det finns mindre nyckelbiotoper i skogsmarken samt ett lite större naturvärdesobjekt. En stor del av skogen runt Nordmarksmyrarna hyser idag relativt låga skogliga värden ur ett skyddsperspektiv, och därför är andelen utvecklingsmark och arronderingsmark hög.

### Funktionsindelning

Delområdestyp	Yta (ha)
Myrmark	121,6
Skoglig värdekärna	1,2
Skoglig utvecklingsmark	19,9
Arronderingsmark	109,2
<b>Total yta</b>	<b>251,9</b>

Nedan beskrivs de olika delområdestyperna med avseende på karaktär, naturvärde och artfynd. De arter som är rödlistade är försedda med kategoriförkortning efter det



vetenskapliga namnet. Kategorierna och namnen följer *Rödlistade arter i Sverige 2015* (Gärdenfors, U. *et al.*, 2015, ArtDatabanken, SLU).

### **1. Myrmark; 121,6 ha**

Myrmarken har varierande karaktär från fattigare partier till rikare partier. Det finns också öppet vatten.

Römossen i områdets västra del utgörs delvis av rikkärr och delvis av en svagt välvd mosse med laggkärr. Trädskiktet varierar i kärret men är generellt sparsamt och utgörs av senvuxna, relativt späda tallar. Mossen är relativt risig med inslag av mindre kärrdråg och det finns senvuxna tallar även här, samt enstaka gran. Mossens laggkärr i söder är bevuxet av vass. Längs Römossens sydvästra myrkant finns bitvis rik sumpskog av gran, tall och björk.

Björnmossen ligger i mellersta delen av det tilltänkta reservatet. Det löper ett brett och flackt rikkärrsdråg från sydöstra delen av Björnmossen och över myren mot nordväst. Stora delar av dråget utgörs av järnockrarika lösbottnar. Mossfloran är artfattig i drågets centrala delar men diversiteten ökar mot kanterna. Båda sidorna om dråget består till stor del av öppna risbektäckta mossar. Vissa partier har också ett trädskikt med senvuxna tallar av varierande täckningsgrad. Laggkärret i sydvästra delen av Björnmossen hyser rikkärrsvegetation och övergår till sumpskog i östra delen.

Limkullsmossen är den östra delen av Nordmarksmyrarna. Den består ungefär till hälften av mosse och hälften av kärrpartier, främst intermediära kärr. Östra delen är i huvudsak kärr och från kärret löper svagt sluttande dråg in mot myrens mellersta del, vilken avvattnas av en bäck mot norr. Laggkärret längs Limkullsmossens sydvästra kant är källpåverkat. I södra delen av Limkullsmossen finns en excentrisk mosse som är nästan intill plan och med inslag av höljor. Söder om denna finns en stor kärrgöl och norr om finns fattigkärr och mossepartier.

### **2. Skoglig värdekärna; 1,2 ha**

Skoglig värdekärna består av tre mindre områden som är klassade som nyckelbiotoper enligt Skogsstyrelsens inventering från år 1998. Den västligaste av dessa tre är en tallsumpskog, där gamla och grova tallar är tämligen allmänna. Det finns också enstaka gamla senvuxna granar och gamla lövträd. Lågor av barrträd och högstubbar förekommer också. Högt och jämn luftfuktighet råder i all dessa tre nyckelbiotoper. De två östligaste av dessa tre områden är grandominerade barrskogar med en del gamla senvuxna granar. Strukturer som block och lågor av barrträd förekommer. Det finns även gamla tallar och torrakor i sparsam omfattning.

### **3. Skoglig utvecklingsmark; 19,9 ha**

Utvecklingsmarken består delvis av ett naturvärdesobjekt samt andra mindre områden. Dessa områden bedöms ha god potential att utveckla högre naturvärden inom en inte alltför avlägsen framtid. Utvecklingsmarken består delvis av gammal skog.

### **4. Skoglig arronderingsmark; 109,2 ha**

Arronderingsmarken består av barrskog som har tydliga spår efter skogsbruk. Skogen inom arronderingsmarken är relativt ung och på vissa ställen även ganska nyligen avverkad eller gallrad.

### **5. Vattendrag**

En del av Nordmarksälven rinner genom områdets norra del. Där finns bland annat flodpärlmusslor och öring. Fisket i älven är av regionalt intresse. I älven fanns även flodkräftor tidigare, men dessa har försvunnit på grund av signalkräftan.

## Urval av noterade arter

### Blötdjur

Flodpärlmussla *Margaritifera margaritifera* EN

### Mossor

Käppkrokmossa *Hamatocaulis vernicosus* NT

Maskgulmossa *Pseudocalliergon trifarium*

### Lavar

Nästlav *Bryoria furcellata*

Garnlav *Alectoria sarmentosa* NT

### Svampar

Vedticka *Phellinus viticola*

### Kärlväxter

Brudsporre *Gymnadenia conopsea*

Gräsull *Eriophorum latifolium*

Jungfru Marie nycklar *Dactylorhiza maculata*

Kallgräs *Catabrosa aquatica*

Kransrams *Polygonatum verticillatum*

Tagelstarr *Carex appropinquata*

Tibast *Daphne mezereum*

Tvåblad *Listera ovata*

Ängsnycklar *Dactylorhiza incarnata*

Ängsstarr *Carex hostiana* NT

### Rödlistekategorier

NT = 'nära hotad' (near threatened).

EN = 'starkt hotad' (endangered)

Inom myrmarken finns också en rik och varierande förekomst av vanliga, för naturtyper typiska, arter.

Inventerat av: Therese Ericsson, Peter Alverblad.

Sammanställning av text och foto: Laura Hedberg.



## HUR MAN ÖVERKLAGAR LÄNSSTYRELSENS BESLUT

<b>VAR SKALL BESLUTET ÖVERKLAGAS</b>	Länsstyrelsens beslut kan skriftligen överklagas hos <b>regeringen, Miljödepartementet</b> .
<b>VAR INLÄMNAS ÖVERKLAGANDET</b>	Er skrivelse skall inlämnas/skickas till <b>Länsstyrelsen</b> och inte till regeringen.
<b>TID FÖR ÖVERKLAGANDE</b>	Skrivelsen måste ha kommit in till Länsstyrelsen inom <b>tre veckor</b> från den dag Ni <b>fick del av beslutet</b> , annars kan Ert överklagande inte tas upp till prövning.
<b>HUR MAN UTFORMAR SITT ÖVERKLAGANDE M M</b>	<p>I skrivelsen skall Ni</p> <ul style="list-style-type: none"><li>- tala om vilket beslut Ni överklagar, t ex genom att ange ärendets nummer (diarienumret)</li><li>- redogöra för hur Ni anser att beslutet skall ändras</li></ul> <p>Ni bör också redogöra för varför Ni anser att Länsstyrelsens beslut är felaktigt.</p> <p>Ni kan givetvis anlita ombud att sköta överklagandet åt Er.</p> <p>Behöver Ni veta mer om hur Ni skall gå till väga, så ring eller skriv till Länsstyrelsen.</p>
<b>ÖVRIGA HANDLINGAR</b>	Om Ni har handlingar eller annat som Ni anser stöder Er ståndpunkt, så bör Ni skicka med det.
<b>UNDERTECKNA ÖVERKLAGANDET</b>	Er skrivelse skall undertecknas och namnteckningen förtydligas. Uppge också postadress samt telefonnummer där Ni kan nås dagtid.